

**UNIVERSIDAD NACIONAL AUTONOMA DE MÉXICO  
COLEGIO DE CIENCIAS Y HUMANIDADES  
PLANTEL AZCAPOZALCO**

**PSICOLOGÍA II**

**DEPRESIÓN EN ADOLESCENTES**

**CELÓN GALVÁN JULIETA**

**ERICK VÁSQUEZ**

**25 – 04 - 11**

**INDICE**

<b>INTRODUCCIÓN</b>	<b>2</b>
<b>DEPRESIÓN</b>	<b>3</b>
<b>SINTOMAS</b>	<b>4</b>
<b>TIPOS DE DEPRESIÓN</b>	<b>5</b>
<b>CAUSAS</b>	<b>8</b>
<b>CONSECUENCIAS</b>	<b>10</b>
<b>ALCOHOLISMO</b>	<b>10</b>
<b>SUICIDIO</b>	<b>13</b>
<b>CENTROS DE AYUDA</b>	<b>15</b>
<b>CONCLUSIÓN</b>	<b>17</b>
<b>ANEXOS</b>	<b>18</b>
<b>BIBLIOGRAFIA</b>	<b>19</b>

## INTRODUCCIÓN

**E**ste trabajo tiene como finalidad dar a conocer las causas, síntomas y consecuencias de la depresión entre los adolescentes, así como su tratamiento y la identificación del trastorno.

En el presente trabajo se citara algunas de las causas que llevan a los adolescentes a fuertes depresiones que termina con la muerte

Ya que cualquier persona esta expuesta a caer en una depresión, y la mayoría de las veces no es culpa del afectado estar deprimido sino de las personas que están en su entorno, ya que las personas deprimidas sufren demasiado y no ven la solución a sus problemas y en muchos de los casos ponen fin a su existencia y creen que así se solucionan todos sus problemas, sin pensar en su familias o amigos.

## DEPRESIÓN

La depresión te hace sentir triste, humillado, desanimado sin razón alguna, este puede durar semanas, meses o más tiempo, es el trastorno afectivo más común ya que “La depresión es algo muy habitual y afecta a uno de cada ocho adolescentes.”<sup>1</sup>

La depresión no hace distinción entre razas, posición económica pero parece que en el sexo y edad sí, es mucho más común en las mujeres desde los 15 a 30 años.

“La depresión puede tener una tendencia familiar y suele comenzar entre los 15 y los 30 años. Es mucho más común en las mujeres”<sup>2</sup>

Cuando la depresión no se muy grave el paciente puede ser callado, cohibido, pesimista etc. No es capaz de tomar decisiones y algunos pacientes son petulantes y quejumbrosos.

En una depresión más grave la actitud del paciente puede ser de aflicción y desesperación, la persona se siente rechazado por todos, hasta por el mismo.

## SINTOMAS

- Tristeza la mayor parte del tiempo
- Pérdida de interés o placer en actividades que solía disfrutar
- Pérdida o aumento de peso
- Dificultad para dormir o sueño excesivo
- Pérdida de energía
- Sentimientos de desvalorización
- Desinterés hacia amigos o familiares
- Irritabilidad, enojo, ansiedad
- Incapacidad para concentrarse

---

<sup>1</sup> [http://kidshealth.org/teen/en\\_espanol/mente/depression\\_esp.html](http://kidshealth.org/teen/en_espanol/mente/depression_esp.html)

<sup>2</sup> <http://www.nlm.nih.gov/medlineplus/spanish/depression.html>

- Achaques (Aunque se encuentre bien físicamente)
- Sentimientos de culpa
- Sentirse inútil
- Pensamientos de muerte
- Pensar en el suicidio
- Episodios de pérdida de la memoria

## **TIPOS DE DEPRESIÓN**

Hay varios tipos de depresión como son:

- ❖ Hipomanía
- ❖ Cyclothymia
- ❖ Depresión mayor
- ❖ Trastorno bipolar
- ❖ Desorden unipolar
- ❖ Desorden de Dysthymic
- ❖ Neurasthenia
- ❖ Desorden depresivo Manic
- ❖ Postpartum la depresión
- ❖ Melancholia
- ❖ Depresión agitada
- ❖ Psicosis depresiva Manic
- ❖ Mania de Dysphoric
- ❖ Depresión neurótica
- ❖ Depresión enmascarada
- ❖ Psicosis de Puerperal
- ❖ Postpartum psicosis
- ❖ Depresión del invierno - desorden afectivo estacional (TRISTE)
- ❖ Desorden traumático de la tensión del poste
- ❖ Desorden de Premenstrual Dysphoric (PMDD)
- ❖ Depresión anormal

## Trastorno bipolar

“El trastorno bipolar recibe muchos nombres: depresión maníaca, trastorno maníaco-depresivo, trastorno bipolar del ánimo y trastorno bipolar afectivo.”<sup>3</sup> Esta enfermedad tiene 4 formas diferentes de presentarse que son: Bipolar I, Bipolar II, Trastorno ciclotímico o Trastorno bipolar no especificado, se distinguen entre sí por sus síntomas.

Esta enfermedad normalmente se presenta de los 20 años en adelante, en algunas ocasiones se presenta durante la niñez y adolescencia, y los síntomas varían según la etapa en la que se presenten, es común que los niños o adolescentes no muestren todos los síntomas como los adultos.

Una persona con trastorno bipolar se puede identificar por que pasa fácilmente de un estado de manía a uno depresivo o viceversa.

### SINTOMAS DE MANIA:

- habla y pensamiento acelerados
- aumento de la energía
- disminuye la necesidad de dormir
- estado de ánimo alto y optimismo exagerado
- aumento de la actividad física y mental
- irritabilidad excesiva, comportamiento agresivo e impaciencia
- escasa sensatez
- comportamiento imprudente,
- dificultades de concentración
- sentimiento inflado de la importancia personal

### SINTOMAS DE ESTADO DEPRESIVO:

- ❖ Pérdida de interés en las actividades habituales
- ❖ Estado de ánimo irritable o triste prolongado

---

<sup>3</sup> [http://kidshealth.org/teen/en\\_espanol/mente/bipolar\\_esp.html?tracking=T\\_RelatedArticle](http://kidshealth.org/teen/en_espanol/mente/bipolar_esp.html?tracking=T_RelatedArticle)

- ❖ Falta de energía
- ❖ Sentimientos de culpa, ira, preocupación y ansiedad
- ❖ Problemas para dormir
- ❖ Problemas académicos
- ❖ Dificultad para concentrarse
- ❖ incapacidad de experimentar placer
- ❖ Problemas con el apetito
- ❖ pensamientos de muerte o de suicidio

No existe cura para el trastorno bipolar, el tratamiento puede estabilizar el estado de ánimo de una persona y ayudar a controlar y manejar los síntomas.

Algunas personas con trastorno bipolar recurren al alcohol o las drogas porque se sienten temporalmente mejor cuando están eufóricas. Pero consumir alcohol y drogas puede tener resultados desastrosos para las personas con trastorno bipolar. El abuso de sustancias puede empeorar los síntomas, además de hacer que sea más difícil para los médicos diagnosticar la enfermedad.

### **Trastorno afectivo estacional**

El trastorno afectivo estacional (TAE) es tipo de depresión que sufren las personas durante el invierno, pero se regresa a la normalidad con la primavera.

Se calcula que aproximadamente 6 de cada 100 personas (6%) tienen TAE.

Según algunas teorías este trastorno ocurre por la melatonina y serotonina (Sustancias químicas que se encuentran en el cerebro). “Los días más cortos y las horas de oscuridad más largas en el otoño y el invierno pueden causar un aumento en los niveles de melatonina y una disminución en los niveles de serotonina, que podrían crear condiciones biológicas para la depresión.”<sup>4</sup>

---

<sup>4</sup> [http://kidshealth.org/teen/en\\_espanol/mente/sad\\_esp.html?tracking=T\\_RelatedArticle](http://kidshealth.org/teen/en_espanol/mente/sad_esp.html?tracking=T_RelatedArticle)

## SINTOMAS

- Cambios en el estado de ánimo
- Incapacidad para disfrutar
- Poca energía
- Cambios en el sueño
- Cambios en la alimentación
- Dificultad para concentrarse
- Disminución de las actividades sociales

Como otras formas de depresión, las mujeres tienen una probabilidad cuatro veces mayor de desarrollar TAE que los hombres, lo mismo que las personas con parientes que han experimentado depresión.

## CAUSAS

La depresión tiene diversas causas que son:

## CAMBIOS

Los cuales pueden ser la pérdida de un ser amado, un divorcio o un nuevo inquilino en la casa.

## LA GENÉTICA

Hace años se creía que el papel de la genética en la depresión estaba equivocado, pero a base de estudios se ha podido comprobar que la depresión se hereda. “Los estudios que se han hecho indican sin duda que los miembros de una familia con depresión tienen mayor riesgo de sufrirla que la población general. Si uno de los padres la sufre, el riesgo para los hijos es del 28%, mientras que para la población general es del 5%.”

[http://www.comoves.unam.mx/archivo/anteriores/103\\_ant02.html](http://www.comoves.unam.mx/archivo/anteriores/103_ant02.html)



## NOVIAZGO

Algunos adolescentes se deprimen cuando terminan con su pareja, ya que están en la edad de que la pareja es todo para ellos, pero eso puede llegar a tener graves complicaciones si se llega a confundir el cariño y preocupación con los celos y ser un controlador puede terminar muy mal.

El maltrato puede ser físico (golpes, violaciones) o emocional (humillar, burlarse amenazar o intimidar a las persona).

Para que una relación funcione, se necesita amor, respeto y confianza, lo que significa que cada miembro de la pareja tiene que tener su propio espacio, y no debe ser siempre controlado por la pareja.

Si en una relación amistosa o sentimental hay maltrato no es sana la relación

## BULLYING

El bullying o acoso es una agresión entre estudiantes, inicio a nivel secundaria y ha crecido tanto que en la actualidad afecta desde el kínder, hasta el nivel medio superior, el bullying consiste en el maltrato físico (peleas, empujones, pellizcos,...) verbal y psicológico (burlas, insultos, groserías, motes,...).

Para algunos padres y maestros que desconocen el significado de bullying piensan que es solo una pelea de niños y no le dan importancia, este problema ha cobrado algunas muertes principalmente en España y algunos países Europeos donde algunos alumnos han asistido a clases portando alguna pistola o armas punzo cortantes.

Los factores que causan el comportamiento antisocial en el alumnado son:

La televisión donde vemos escenas violentas y violencia verbal, los noticiarios y otros programas agresivos que no cuentan con horarios adecuados

Algunos ven a los profesores como una persona con quien hay que rebelarse.

La institución escolar Un grupo muy grande de alumnos que demandan atención, la hiper vigilancia y los métodos pedagógicos de comparación y castigo de las escuelas.

En ocasiones la desintegración familiar hace que se descuiden a los hijos, estos pasan mucho tiempo solos, y se refugian viendo la televisión.

En ocasiones la violencia familiar marca a los niños.

La incapacidad para aceptar responsabilidades crea una tendencia manipuladora y engañar a los demás.

Otros tienen baja autoestima y desean darse a notar de algún modo, desgraciadamente la manera que ellos encuentran es a través del maltrato o abuso de los demás.

“Derechos Humanos (CNDH) informó que el 40% de la población escolar de primaria y secundaria, tanto en instituciones públicas como privadas del país, es víctima de Bullying. En este mismo año, dijo, se han denunciado 150 casos de acoso u hostigamiento escolar, particularmente en la zona sur de Tamaulipas.”<sup>5</sup>

## **CONSECUENCIAS**

Algunas de las complicaciones de este trastorno son el alcoholismo y el suicidio.

### **ALCOHOLISMO**

El alcoholismo un problema social y médico, existen diferentes tipos de alcohólicos y muchos patrones diferentes de alcoholismo:

El alcohólico visto como víctima esta consiente de debe dejar de beber pero no puede dejar de beber.

Aquel a quien la bebida le ha ocasionado problemas en la salud, en la vida diaria social y en el trabajo.

El adicto beberá cantidades excesivas de alcohol hasta estar indefensos ante la bebida.

---

<sup>5</sup> <http://conexiontotal.mx/2010/10/21/el-bullying-escolar-causa-cuatro-suicidios/>

“El alcoholismo puede ser un síntoma de que la persona padece depresión o esquizofrenia, una enfermedad psiquiátrica debida a un daño cerebral o sufre una anormalidad mental”<sup>6</sup>

Para llamar a una persona alcohólica debe de ser:

- ☯ Bebedor excesivo.
- ☯ Bebedores con daños físicos, psicológicos o sociales.

“La Organización Mundial de la Salud, en su Clasificación Internacional de las Enfermedades, emplea hoy en día el término “Síndrome de dependencia del alcohol” pero subraya que “no todos los individuos que experimenta deterioro e incapacidad relacionados con el consumo del alcohol sufren de dependencia del alcohol.”<sup>7</sup>

Los Bebedores se clasifican en:

- ☯ Bebedores sociales
- ☯ Bebedores excesivos
- ☯ Bebedores crónicos

Los bebedores sociales solo beben de vez en cuando en forma moderada.

Los bebedores excesivos no siempre lo reconocen pero tienen problemas económicos, sociales y de salud estos bebedores NO aceptan que todos sus problemas son por su manera de beber.

Los alcohólicos son personas con un desorden y requieren de un tratamiento, ya que el alcohol llega a dañar el cerebro o el cuerpo cuando el cuerpo ha sido dañado a causa del alcohol se les llama bebedores crónicos.

La dependencia del alcohol es diferente a las drogas el alcoholismo es más aceptado en la sociedad. El alcohólico necesita del alcohol para sentirse seguro en la sociedad.

---

<sup>6</sup> Alcoholismo pp. 94

<sup>7</sup> Ibídem pp. 17

Un alcohólico se enfrenta a diferentes problemas como son: falta de empleo, deudas, rechazo social, desintegración familiar y en la salud el alcohol reduce la actividad del sistema nervioso alterando la actividad cerebral.

## ENFERMEDADES CAUDAS POR EL ALCOHOLÍSMO

La desnutrición es un problema grave que presenta los alcohólicos

Crónicos ya que no comen lo necesario ya que la bebida es más importante para ellos más bebida y menos comida, ocasionando un estómago inflamado (gastritis) o un hígado enfermo (cirrosis) con el tiempo todos estos síntomas los convierten en (Personas Anoréxicas) produciendo deficiencias nutricionales.

El páncreas cuando está dañado a causa del alcohol ocasiona problemas digestivos en algunas personas y en otros desarrollan diabetes.

La desnutrición y la falta de vitamina B producen neuritis periférica. Afectando principalmente los pies y manos ocasionando desórdenes mentales ocasionando delirium tremens que no son el resultado de la abstinencia del alcohol. .

El estado de abstinencia más temprano o la ansiedad aguda, los alcohólicos la llaman "los Temblores". Se presenta después de una reducción en la bebida.

La epilepsia alcohólica se presenta al primer o segundo día de no beber Son convulsiones muy fuertes donde se pierde la conciencia y contráctos igual que la epilepsia sintomática.

La epilepsia alcohólica y delirium tremens son el resultado de la abstinencia del alcohol.

## SUICIDIO

El suicidio es la acción voluntaria de quitarse la vida, como puede ser tomar una sobredosis de fármacos, ahorcarse o estrellar el automóvil.

### *Causas*

Las personas con conductas suicidas sufren de depresión, esquizofrenia, trastorno bipolar y dependencia del alcohol. Y buscan una solución a sus problemas.

- Sentimientos o pensamientos malos
- Sentirse avergonzado, culpable o una carga para los demás
- Sentirse como víctima
- Sentimientos de rechazo, pérdida o soledad

Las situaciones que llevan a una persona a suicidarse son:

- El envejecimiento (los ancianos tienen la tasa más alta de suicidio)
- La muerte de un ser querido
- La dependencia de las drogas o el alcohol
- Un trauma emocional
- Enfermedades físicas graves
- El desempleo o los problemas financieros
- Depresión

El suicidio en adolescentes abarca:

- Acceso a armas de fuego
- Miembro de la familia que cometió suicidio
- Antecedentes de autoagresión
- Antecedentes de abandono o maltrato
- Vivir en comunidades en donde ha habido brotes recientes de suicidio en personas jóvenes
- Ruptura sentimental

Los intentos de suicidio que no finaliza en muerte son más que los suicidios siendo así una forma desesperada de buscar ayuda, el método a usar puede ser: el envenenamiento, sobredosis, o dispararse poniendo fin a su vida

Los familiares de personas suicidas se sienten culpables, pero las personas suicidas piensan que están haciendo algo correcto.

## **Síntomas**

Las personas que piensan en el suicidio sufren de algún tipo de depresión, bipolaridad o algún trastorno psiquiátrico. Pero no siempre se presentan los mismos síntomas

- Dificultad para concentrarse
- Regalar pertenencias
- Hablar acerca de marcharse
- Tener la necesidad de "dejar todos sus asuntos en orden"
- Cambio repentino en el comportamiento, calma después de un período de ansiedad
- Pérdida de interés en actividades
- Tener comportamientos autodestructivos, (como tomar alcohol, consumir drogas ilícitas o hacerse cortaduras)
- Problemas escolares
- Hablar acerca de la muerte o el suicidio
- Declarar el deseo de hacerse daño
- Hablar acerca de sentirse desesperado o culpable
- Cambios inusuales en los hábitos de sueño o comidas
- Distanciamiento de los amigos

## **Tratamiento**

Las personas que intentan suicidarse necesitan hospitalización para prevenir intentos futuros de suicidio. Ya que su salud mental es el aspecto más importante del tratamiento. Y se debe tratar el problema de la depresión según el caso

Los adolescentes dejen de buscar ayuda por las siguientes razones:

- Creen que nada va a ayudar
- Están poco dispuestos a contarle a alguien que tienen problemas
- Piensan que buscar ayuda es un signo de debilidad
- No saben adónde acudir por ayuda

## **Expectativas (pronóstico)**

“Todas las amenazas e intentos de suicidio deben tomarse siempre en serio. Cerca de un tercio de las personas que intentan suicidarse repiten el intento dentro de un período de un año y cerca del 10% de aquellos que amenazan o intentan suicidarse finalmente lo logran.”<sup>8</sup>

---

<sup>8</sup> <http://www.nlm.nih.gov/medlineplus/spanish/ency/article/001554.htm>

## **Prevención**

El evitar el alcohol, los narcóticos, los sedantes recetados pueden ayudar a prevenir el suicidio. Estas sustancias afectan el cerebro y pueden empeorar la depresión con el tiempo.

En hogares con adolescentes:

- Todos los medicamentos que necesitan receta se deben mantener con seguro.
- No mantenga alcohol en la casa o manténgalo asegurado bajo llave.
- Guarde en forma segura y bajo llave las armas de fuego y separadas de las municiones.

Muchos de los suicidas hablan de ello., en algunos casos el hablar de sus intenciones les salva la vida. Por esta razón, los centros de prevención de suicidio tienen servicios de "línea directa" telefónica. De nuevo, nunca ignore una amenaza o intento de suicidio.

## **CENTROS DE AYUDA**

“Aproximadamente el 80% de las personas que reciben ayuda por su depresión tienen una mejor calidad de vida: se desenvuelven mejor y disfrutan de una manera que antes les resultaba imposible”<sup>9</sup>

### **Grupo Psicoeducativo “Vivir en Plenitud”**

Localizado a un costado del Centro Cultural “La Ibérica”

Calle 37 No. 541 entre 74 y 74ª Col. García Ginerés

Mérida, Yucatán

Existe uno en Progreso y otro en Temozón Norte

Sesiones de 17 a 19 horas y de 20 a 22 horas.

Tel. 9991-14-19-98

### **Servicios Integrales “Vive con Sentido”**

Calle 56 Número 715 A por 89 y 91 (Centro)

---

<sup>9</sup> [http://kidshealth.org/teen/en\\_espanol/mente/depression\\_esp.html](http://kidshealth.org/teen/en_espanol/mente/depression_esp.html)

Mérida, Yucatán

Tel. 9991-44-72-56

**Grupo “Salvemos una Vida”**

Calle 56 No. 435 por 49 y 51

Teléfono: 945 – 37 - 77

**Centro de Atención Comunitaria “La Casita”**

Calle 49 No. 490 “C” por 56 y 58 (Centro)

Teléfono 923 – 29 – 77



## CONCLUSIONES

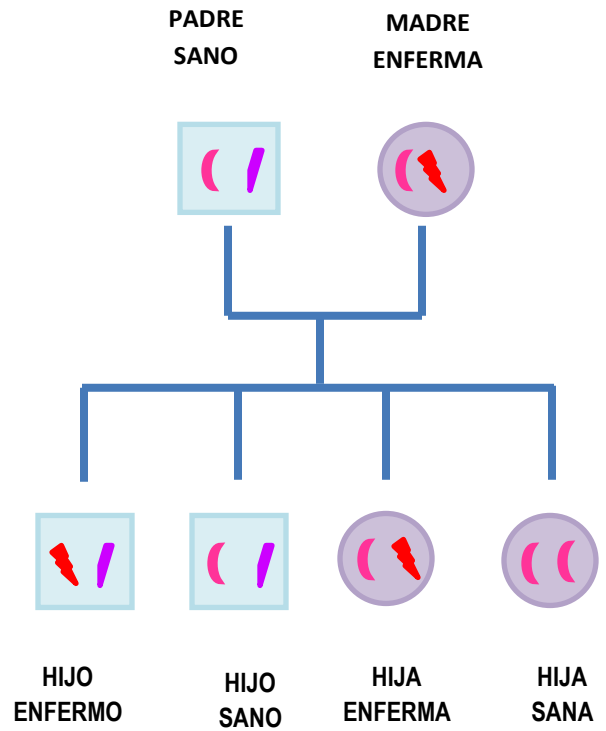
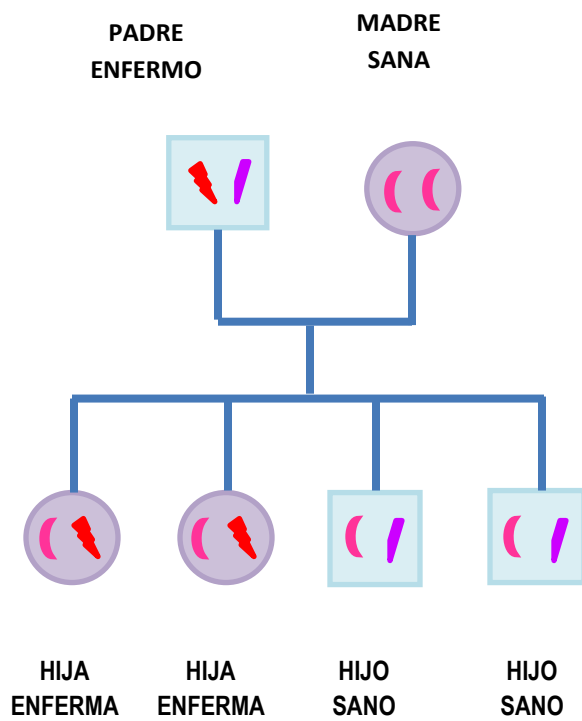
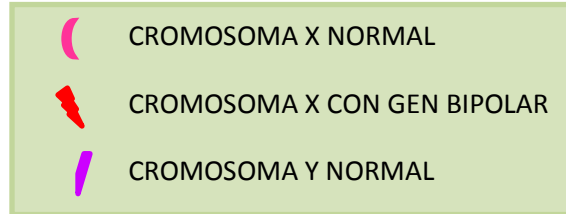
Durante la elaboración de este trabajo pude darme cuenta que se ha ido incrementado el número de personas que sufren depresión, siendo así varios motivos los que llevan a una persona a tomar la determinación de un suicidio.

Es algo imposible ponerse a cuestionar la vida que tenemos actualmente. Cada vez hay mayores comodidades y parece que la gente cada vez es menos feliz.

Esto lo podemos ver reflejado en el bullying, antes no se sabía de su existencia y ahora es el tema de moda, en las escuelas donde va creciendo la agresividad entre los adolescentes cada vez son más las personas afectadas y este gran problema ya llegó a afectar a los niños de kinder quienes son los más vulnerables, y me pregunto porque tenemos que acostumbrarnos a vivir así, donde mucha gente no es feliz y todo lo soluciona a golpes...

**ANEXOS**

**ESQUEMA DE LA TRANSMISIÓN GENÉTICA DEL TRANSTORNO BIPOLAR**



Consecuencias:

1. Sin trastornos de padre a hijo.
2. Todas las hijas portan el gen

Consecuencias:

1. La madre puede transmitir el gen a cualquier hijo o hija.
2. Igual número de varones y mujeres afectados

## **BIBLIOGRAFÍA:**

Libros:

Psicología Fronteras de la Conducta

Ronald E Smith, Irwin G Sarason , Barbara R. Sarason

Libro: Psiquiatría Clínica moderna

Autor: Lawrence C. Kolb

Año: 1971

Lugar: México Df.

Editorial: Taller de Ediciones Copilco

Edición: Sexta Edición

Págs. 164-165

Libro: Alcoholismo

Autor: Neil kessel

Año: 1991

Lugar: México

Editorial: Paidos

Págs. 17, 94

Páginas de Internet:

<http://www.nlm.nih.gov/medlineplus/spanish/depression.html>

[http://kidshealth.org/teen/en\\_espanol/mente/depression\\_esp.html](http://kidshealth.org/teen/en_espanol/mente/depression_esp.html)

<http://www.nlm.nih.gov/medlineplus/spanish/depression.html>

[http://kidshealth.org/teen/en\\_espanol/mente/bipolar\\_esp.html?tracking=T\\_RelatedArticle](http://kidshealth.org/teen/en_espanol/mente/bipolar_esp.html?tracking=T_RelatedArticle)

[http://kidshealth.org/teen/en\\_espanol/mente/sad\\_esp.html?tracking=T\\_RelatedArticle](http://kidshealth.org/teen/en_espanol/mente/sad_esp.html?tracking=T_RelatedArticle)

<http://dhpedia.wikispaces.com/Violencia+entre+iguales+en+la+escuela>

<http://conexiontotal.mx/2010/10/21/el-bullying-escolar-causa-cuatro-suicidios/>

[http://kidshealth.org/teen/en\\_espanol/mente/depression\\_esp.html](http://kidshealth.org/teen/en_espanol/mente/depression_esp.html)

<http://www.nlm.nih.gov/medlineplus/spanish/ency/article/001554.htm>